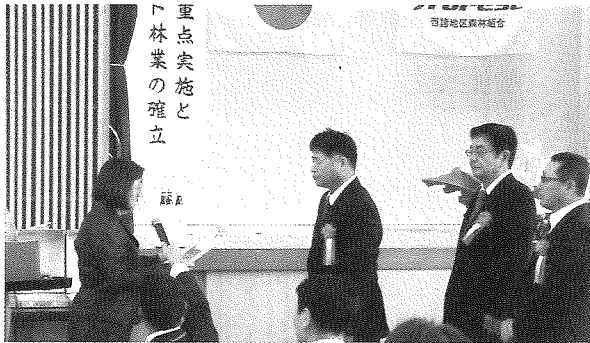


第16回 通常総代会を開催

本組合第16回通常総代会が総代200名のうち、本人出席139名、委任状2名、書面議決43名の出席をいただき、去る5月29日小林市中央公民館で開催されました。議長には、えびの地区総代の鬼川利男氏が選任され、提出された10議案全て承認されました。

なお、当組合の事業に多大なる貢献をいただきました以下の方々に感謝状と記念品を贈呈しました。

- ★森田 文雄 様
林産事業に多大な貢献をいただきました。
- ★小吹 敏博 様
林産事業に多大な貢献をいただきました。
- ★東 洋子 様
林産事業に多大な貢献をいただきました。



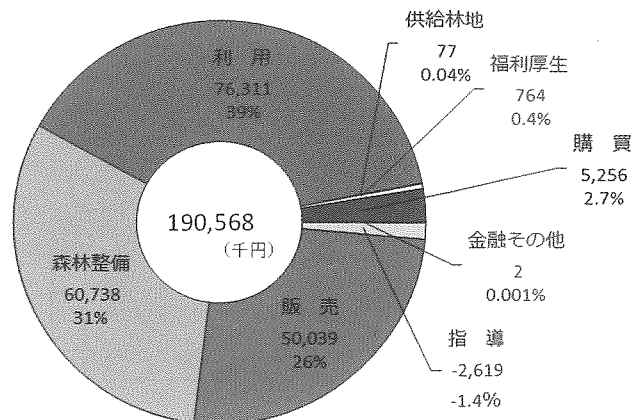
平成28年度 組合事業の実績

事業取扱高

単位：千円

部門	収益	費用	損益	
指導	1,621	4,240	-2,619	
販売	190,794	140,755	50,039	
森林整備	森林整備	207,717	146,979	60,738
	利用	195,977	119,666	76,311
	供給林地	77	0	77
	福利厚生	764	0	764
	購買	41,345	36,089	5,256
	金融その他	2	0	2
小計	445,882	302,734	143,148	
合計	638,297	447,729	190,568	

利益割合



森林組合役員の紹介

新...新任

代表理事組合長 平 奈緒美



略歴	年 月	学歴及び職歴
	昭和41年3月	県立小林高校卒
	昭和55年5月～平成13年8月	高原町森林組合 職員
	平成13年9月～平成20年5月	西諸地区森林組合 参事 (H17～職員理事)
平成20年6月～平成29年5月	西諸地区森林組合 理事(H20～専務 H23～組合長)	
公職		

平成29年度に総代及び役員の改選があり、それによる新体制をご案内いたします。

組合員の皆様の様々なご要望に対し、より効率的な対応を致しますので、よろしくお願い致します。

副組合長・総務委員長 山下 康一



略歴	年 月	学歴及び職歴
	昭和41年3月	県立小林高校卒
	昭和41年4月～平成19年3月	小林市役所 (課長)
	平成26年2月～平成28年12月	社会福祉法人 とさわ会 (施設長)
平成20年6月～平成29年5月	西諸地区森林組合 理事(総務委員)	
公職		

事業委員長 河野 雄二



略歴	年 月	学歴及び職歴
	昭和44年3月	県立高原畜産高校卒
	昭和48年5月～平成13年8月	須木村森林組合 職員
	平成13年9月～平成19年7月	西諸地区森林組合 事業課長
平成23年6月～平成29年5月	西諸地区森林組合 理事(事業委員長)	
公職	小林市農業委員	

総務委員 中武 正道



略歴	年 月	学歴及び職歴
	昭和44年3月	熊本大学工学部卒
	昭和44年4月～昭和54年8月	日立電子 株式会社
	昭和54年8月～平成19年3月	えびの市役所 (課長) 退職後農林業経営を開始
平成23年6月～平成29年5月	西諸地区森林組合 理事(総務委員)	
公職		

事業委員 有村 博憲



略歴	年 月	学歴及び職歴
	昭和43年3月	県立高原畜産高校卒
	昭和50年4月～平成26年3月	小林市役所 職員(運転士)
	平成26年6月～平成29年5月	西諸地区森林組合 理事(事業委員)
公職		

総務委員 竹野 新一



略歴	年 月	学歴及び職歴
	昭和43年3月	県立小林商業高校卒
	昭和43年4月～平成19年3月	こばやし農業協同組合
	平成19年6月～平成22年3月	野尻町役場 経済課
平成23年6月～平成29年5月	西諸森林組合 理事(総務委員)	
公職		

事業委員 春野 幸一郎



略歴	年 月	学歴及び職歴
	昭和49年3月	県立高原畜産高校卒
	昭和49年4月～	農林業経営を開始(現在に至る)
	平成9年6月～平成13年8月	えびの市森林組合 理事
平成17年6月～平成29年5月	西諸地区森林組合 理事(事業委員)	
公職		

総務委員 田中 雄策



新

略歴	年 月	学歴及び職歴
	昭和49年3月	農林省静岡茶業試験場卒
	昭和49年4月～	農林業経営を開始(現在に至る)
	平成8年4月～	西諸地区林業研究グループ会長
公職		

事業委員 岩佐 政弘



略歴	年 月	学歴及び職歴
	昭和53年3月	福岡工業大学卒
	昭和53年5月～昭和56年9月	宮崎ナショナル 株式会社
	昭和56年10月～	農業(製茶)経営を開始(現在に至る)
平成20年6月～平成29年5月	西諸地区森林組合 理事(事業委員)	
公職		

総務委員・職員参事 長倉 敏幸



新

略歴	年 月	学歴及び職歴
	昭和55年3月	県立飯野高校卒
	昭和61年8月	南日本総合コンサルタント
	昭和61年8月～平成13年8月	えびの市森林組合 職員
平成13年9月～	西諸地区森林組合 職員(H20～参事)	
公職		

代表監事 福永 友一



略歴	年 月	学歴及び職歴
	昭和44年3月	松山商業大学 経済学部卒
	昭和44年4月～平成15年5月	中小企業金融公庫
	平成15年6月～平成27年9月	九州オリンピック工業株式会社 顧問
平成26年6月～平成29年5月	西諸地区森林組合 監事	
公職		

監事 加治佐 幸夫



新

略歴	年 月	学歴及び職歴
	昭和44年3月	県立小林工業高校 建築科卒
	平成44年4月～昭和50年2月	株式会社 東和組
	昭和51年11月～平成18年7月	有限会社 加藤建設
平成18年10月～平成21年11月	株式会社 山本組 退職後 農業経営を開始	
公職		

監事 脇田 修平



新

略歴	年 月	学歴及び職歴
	昭和49年3月	国士館大学 法学部卒
	昭和49年4月～平成24年3月	高原町役場
	平成26年4月～平成27年12月	西諸農林振興局 林務課(非常勤職員)
公職		

総代

この200名の方々が組合員6,300名の代表です。
森林組合と組合員の橋渡しをお願い致します。

小林地区50名

えびの地区60名

高原地区30名

野尻地区30名

須木地区30名

富士崎 昭和
町浦 利徳
宮原 吉左衛門
榎田 吉宏
満窪 鉄二
山下 作雄
岡蘭 正巳
吉村 克良
窪田 夕工子
右田 和人
大蘭 正義
木佐貫 薫
高野 敏明
久留木 忠
中山 哲
永峰 和吉
中山 義友
安藤 護
大迫 章
有村 和則
小磯 逸雄
松田 止
栗巢野 愛
下り藤 初雄
富満 利雄
中窪 哲郎
飯谷 影志
川野 輝夫
上原 栄
羽島 俊二郎
海藏 良夫
大川平 香
白ヶ澤 次助
平岡 近
大口 雄司
平 義輝
殿所 穎明
小川 伸壽
能勢 三男
池田 正弘
梅木 秋治
重山 昇
北原 和夫
森田 文雄
水流 三十二
坂下 年男
下沖 長幸
鮫島 憲明
福留 良雄
種子田 六朗

川野 信夫
小田 林
高木 愛寿
上川 忠男
便元 益男
眞方 繁光
宮久保 功
蔵内 力郎
大平落 泰憲
福元 義昭
大蘭 政行
田中 敏治
山中 祥二郎
新屋敷 久
中島 和廣
鎌田 実春
木野 次雄
尾山 實文
津貫 善実
鬼川 利男
外屋 伸彦
久木元 繁
北園 一正
角井 修一
西山 剛
尾方 重晴
伊地知 興子
久保 洋
本坊 常男
宮原 暎雄
南 小夜子
新出水 孝造
野田 勤
中堀 光雄
上野 兼寛
河野 義正
山口 長徳
上谷川 則男
谷岡 忠光
長谷 喜志男
永田 利広
松坂 昭二
中城 郁夫
久永 文雄
種子田 幸三郎
横手 貞夫
駒崎 政春
高牟禮 茂春
松村 勇
今村 安広

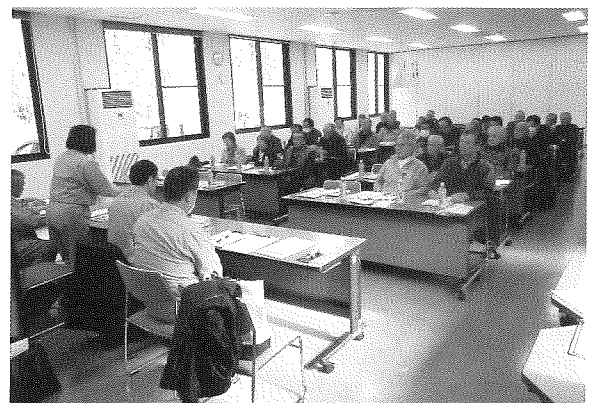
徳永 純一
高田 次義
弥永 重俊
盛永 友二
地村 光男
川添 俊男
花牟礼 澄夫
中野 一憲
橋口 義廣
入佐 廣登
入佐 勝太郎
久保 輝雄
吉永 智彦
吉永 睦男
原田 清則
吉田 良信
松岡 洋一
澤田 良信
丸山 崇
新地 和廣
宮永 吉郎
村田 経典
森山 健一
田上 政勇喜
益本 一博
脇田 修平
石ヶ野 敏郎
温水 宜昭
田中 博俊
片野坂 政章

吉村 義男
米盛 勇生
春山 國義
境田 貢
阪口 正忠
高牟礼 宏邦
上井 正秀
山野 忠士
池牟禮 忠記
押川 秀齡

國武 正廣
永田 次男
楠元 功
岩元 道則
前谷 文敏
奈須 文男
東 文夫
荒川 茂
田上 秋男
大浦 竹男
寺山 千丈
今村 明男
原 芳夫
築地 重雄
大畑 文雄
水元 通男
竹山 昭徳
西原 忍
富永 和隆
芝原 輝次
合原 米身
平岡 昭義
吉野 王博
岩元 進市郎
池田 誠也
切畑 好光
前田 保夫
佐土瀬 義鋪
宇藤山 久雄
吉野 一三

梁瀬 勝公
西平 光男
黒木 英雄
曾木 久幸
川添 忠弘
小川 佳久
平野 実雄
四位 達生
椎屋 敏治
蔵谷 撮男
永井 国広
宮原 辰巳
夏木 政和
岩下 武史
八重尾 輝美
今重 友行
山口 敏幸
日高 美津留
永井 照夫
横山 利則
斉藤 輝昭
池井 常男
原屋敷 忠男
園田 友弘
岩崎 一男
堀添 正宏
富永 信次
栗原 浩
富永 哲治
苅野 慶作

(敬称略、順不同)

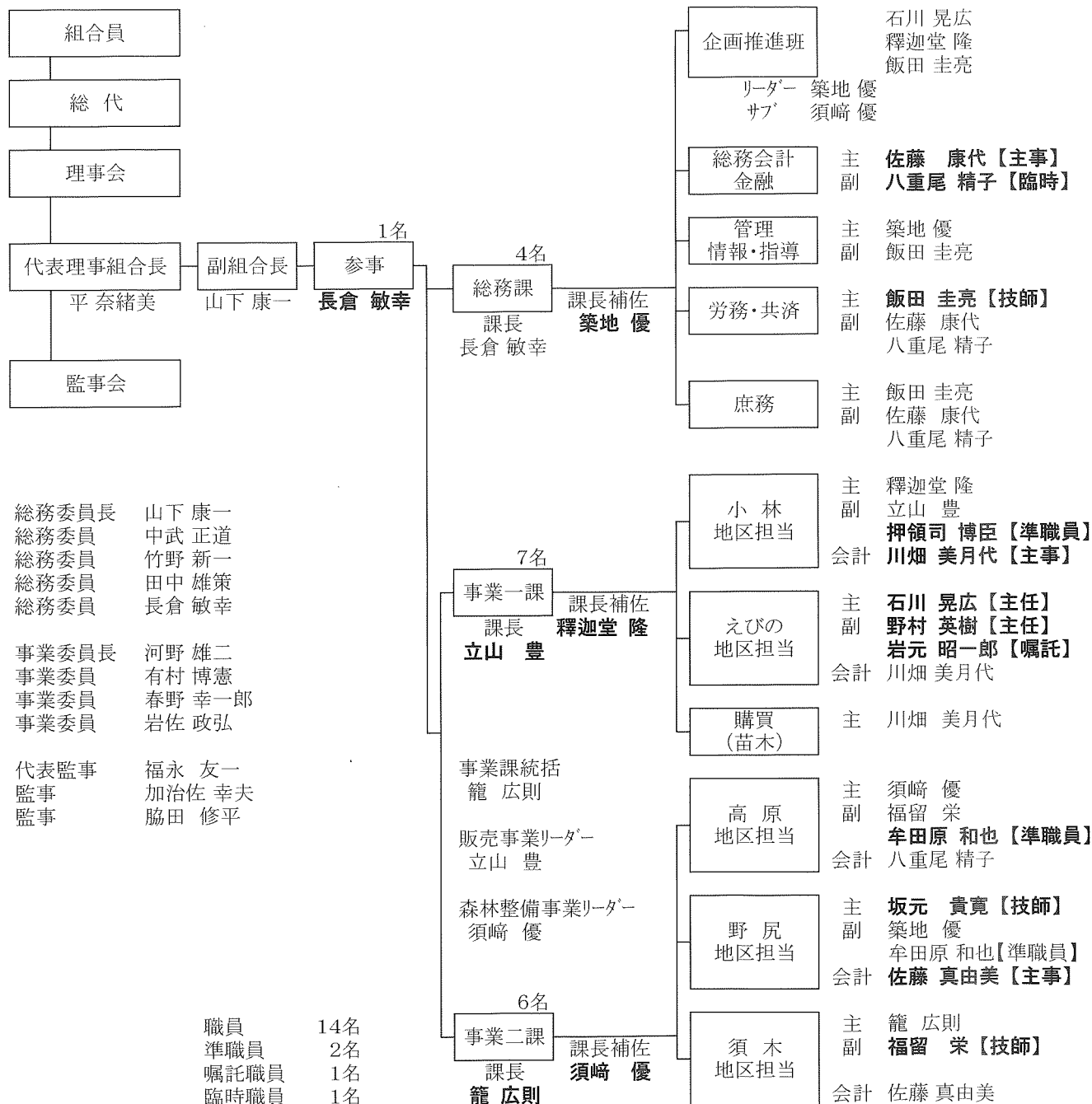


平成29年 えびの地区総代会

西諸地区森林組合 組織図

平成29年11月1日より組織を一部変更しました。
更に、皆様方の様々な要望に対し、効率的な対応を
目指します。

平成29年11月1日 現在



新職員紹介



ひとこと

平成29年7月に入組致しました。以前は“ホームセンター”に勤めており林業は未経験となりますが、一日一日を大切にし、組合員様や先輩の皆さんに信頼される職員になれるよう頑張っていきたいです。

氏名 牟田原 和也
 所属 事業二課
 出身地 小林市



ひとこと

平成29年9月に入組致しました。林業は未経験となります。これから経験を積み、知識を得て、組合員の皆様や職員の方々に信頼して頂けるよう頑張ってお参ります。宜しくお願ひ申し上げます。

氏名 押領司 博臣
 所属 事業一課
 出身地 小林市

業務内容の紹介

伐採後の未植栽地 (着手前)



植栽を行っていない山が増加。

このような状況を防ぐ為、組合では【伐採⇒植林】の一貫した作業に取り組んでいる。

林業機械での地拵え (作業中)



伐採の時に機械を使って枝葉を片づけておく。



人間の力では大変な片付けが容易に出来る。

植付準備完了 (地拵え完了)



伐採の時に枝葉を片づけることで植栽時の省力化、植付スペースの確保につながる。

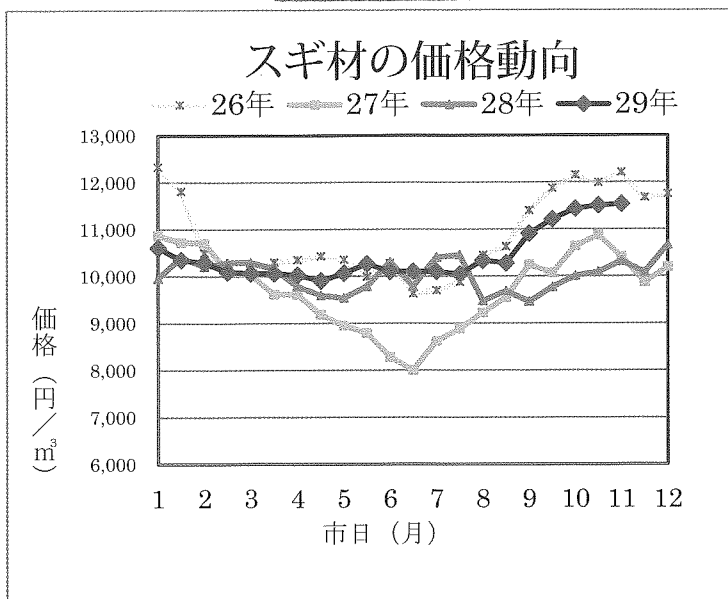


補助金を活用して植付費用の削減もできる。



整理されているので、下刈作業も安全になる。

スギ材の価格動向



市況は、全般的に買い気が強く、強気配で推移しました。依然としてスギ材末口24cm以上は4m採材が有利な状況です。ヒノキは、強保合で推移しました。

(有利販売の為、一般材の元バチは、根張りを取って頂くようお願いいたします。)

バイオマス等の合法木材証明のため、事業者認定の取得および伐採届の提出に御協力ください。H29.11.7 共販速報より



平成29年1月の初市

第66回宮崎県森林組合連合会 通常総代会において永年勤続における表彰を受けました。

◎ 30年勤続 長倉 敏幸 (理事兼参事)

全国森林組合連合会から永年勤続の表彰を受けました

◎15年勤続 別府 隆 (現場班長)



(受賞者 別府 隆 班長)

マダニ対策について

県内でウイルスを保有するマダニに咬まれて感染する「重症熱性血小板減少症候群(SFTS)ウイルス」の累積報告数は、届出開始の平成25年3月～平成29年6月15日までに43例あり全国第1位です。うち死亡者は8名で、感染者の多くは60歳以上の高齢者です。

マダニは春から秋にかけて活動が活発になり、ウイルスを保有するマダニに咬まれると6日～2週間程度の潜伏期間を経て、主に発熱、下痢、嘔吐、筋肉痛、意識障害、失語、皮下出血等の症状が現れます。初期症状が現れたら、すぐ病院に行き診察を受ける事が重要です。

- ①咬まれないための服装は、肌の露出を出来るだけ抑えること。
 - ②首はタオルなどを巻き、上着の袖口は軍手等の中に入れ、裾はズボンの中に入れること。
 - ③ズボンの裾は靴や靴下の中に入れるか、脚絆を着用すること。
 - ④地面に腰を下ろさないようにし、時々、衣類を手等で叩きマダニの付着を防ぐこと。
 - ⑤市販の忌避剤を使用する場合は、完全ではないので他の方法と組み合わせること。
- もし、咬まれた場合は、マダニを取ろうとして無理に引っ張ると口先が咬み付いた状態で皮膚に残ることがあるので、早めに皮膚科で処置してもらうことが一番です。

山林売買の情報収集について (土地込み処分されたい方)

最近、所有山林を手放したい方が増えているようです。そこで当組合では売買希望者情報を収集します。ご希望の方は申込書が必要になりますのでお問い合わせいただくか、組合までご足労ください。

<申し込みに必要なもの、申請条件>

売りたい方

- 課税台帳および名寄帳などの山林の地番が記載されている書類
- 印鑑(申請書にて使用、認印可)
- 所有山林の場所、境界把握の有無

買いたい方

- 面積 ●樹種 ●林齢 ●場所 ●価格 など

売りたい山林の情報を保管し、買取希望の相談があった場合、その情報を提示しています。そのため申込後すぐに売買出来るとは限りませんのでご了承ください。

組合員に異動があったときは 届出の提出をお願いします

- 組合員が死亡したとき
- 出資金を譲渡するとき
- 住所が変わったとき
- 出資金を増額するとき
- 脱退したいとき

※特に名義変更、住所変更はお早めに手続きをお願いします

なお、組合員情報の見直し作業を随時実施していますのでご理解ご協力をお願いいたします。

〒886-0004
 小林市細野251番地1
 電話 0984-22-7876
 FAX 0984-22-7883
 メール soumu@nishimoroshinrin.jp

森林伐採届の提出をお願いします

森林の立木を伐採するときには
“伐採届”が必要です。

誰 が : 森林所有者または伐採業者
 ※連名での届出が必要です
 届出の時期: 伐採を始める90日から30日
 前まで
 提 出 先 : 伐採する森林がある市町村長

詳しくは、お近くの市町村へお問い合わせください。

森林経営計画改編のお知らせ

来年 1月に森林経営計画の改編を実施します。

次期期間 H30. 2. 1 ~ H35. 1. 31 (5年間)
 (現行期間 H25.2.1 ~ H30.1.31)

新たに森林経営計画に加入されたい方は、森林組合まで次の書類を持参してください。

(補助金申請は、この計画への加入が必須条件です)

- 課税台帳等(山林地番等が記載されているもの)
- 認印



エコ・クリーン 火のぬくもりを!

薪ストーブ 展示・実演中

見積・設計無料です





えびの市 田中虎夫様宅
平成24年設置

チェーンソー・草刈機・プロアー
溶接発電機 他 展示中



えびの市 新出水林業様宅
平成26年設置

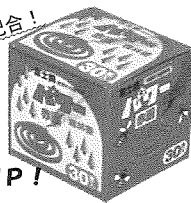
林業機械のご相談はお気軽に!

第一索道商事(株) 小林営業所

0384-22-4134

新成分
エミネス配合!

さらに
さらに
パワーUP!



森林香 (赤)
1,400円


広い野外での森林作業や
農作業に最適!



携帯防虫器
1,050円

森林保険

災害時の傷ついた森林をしっかりとサポート
子や孫へ安心つなげます



熊本県
スギ47年生の場合

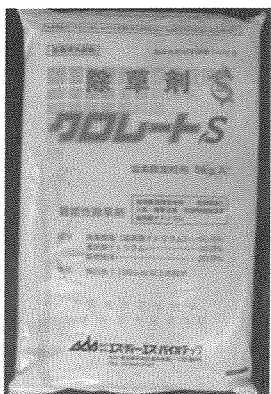
契約面積	8.55ha
送付面積	1.01ha
年保険料	63,407円/年 (ha当たり換算 7,416円)
お立ち回りの保険金	3,120,900円 (ha当たり換算 309万円)

平成24年7月豪雨で山地崩壊

水害

ササ枯らしには クロレート粒剤

散布しやすい粒剤。1反に20~50kg程度
が散布の目安です。劇物指定なので、購入時
に免許証等の身分証明書、印鑑が必要です。



1袋 5kg 2,430円

編集後記

3年に1度当組合の役員改選と総代改選があり今年がその年であった。言わばこの人たちは組合員6,300名の代表者である。推薦や立候補により地区推薦会議、全体推薦会議等を経て決定される。今回の改選で役員については4名、総代については45名の入替があった。これを進める上でご協力くださいました総代および役員の方々に感謝申し上げます。そして、これからの組合運営に組合員を代表して、尚一層ご尽力いただきまして組合員の積極的な山林管理を一緒に盛り上げていきたいものです。